

# Sensurdokument for kontinuasjonseksamen eksamen i ISTx100y Statistikk: 17.08.2022

Mette Langaas

21 August, 2022

Dette sensurdokumentet blir publisert sammen med sensur i emnet, og er tilgjengelig fra  
<https://www.math.ntnu.no/emner/IST100x/eksamen/ISTx100ySensurdokument22020817.pdf>

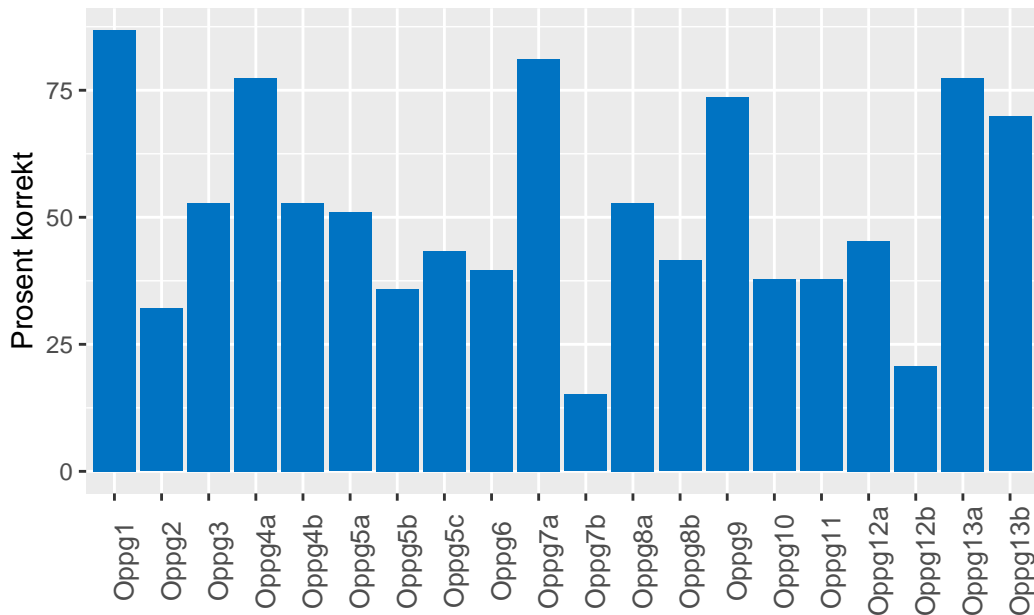
Løsningsforslaget ble publisert 17.08.2022 og er tilgjengelig fra  
<https://www.math.ntnu.no/emner/IST100x/eksamen/ISTx100yLFK2022.pdf>

## **Vekt pr korrekt svar**

Det var 20 deloppgaver og alle hadde samme vekt: 1 poeng for rett og 0 for galt (og ubesvart).

## **Antall rette pr oppgave**

Det var 53 studenter som leverte eksamensbesvarelse i Inspira.



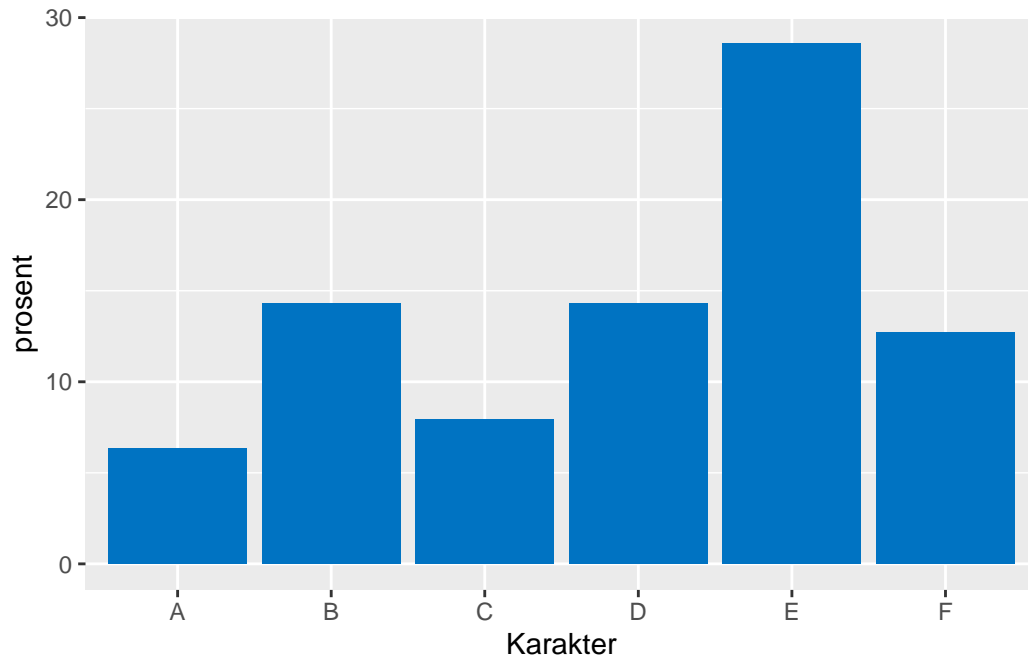
Oppgaven med færrest korrekte svar var 7b, etterfulgt av 12b, 2, 5b, 10, 11 og 6. Oppgaven med flest korrekte svar var 1, etterfulgt av 7a, 13a, 4a, 9 og 13b.

## Karaktergrenser

Kontinuasjoneksamen var laget for å være av samme vanskelighetsgrad som hovedeksamen. Derfor benyttes de samme karaktergrensene som på hovedeksamen. På hovedeksamen var dette oppgitt i antall poeng av 100, men på kontinuasjonseksamen har vi antall rette av 20, slik at grensene på hovedeksamen er delt på 5 og avrundet. Karaktergrensene blir dermed:

- A: 17 – 20
- B: 14 – 16
- C: 12 – 13
- D: 10 – 11
- E: 7 – 9
- F: 0 – 6

## Karakterfordeling alle 9 emnekoder



Karakter	Frekvens
A	7.5
B	17.0
C	9.4
D	17.0
E	34.0
F	15.1

## Begrunnelser og klager

Hvis et emne består av flere delvurderinger, må du be om begrunnelse etter hver delvurdering.

<https://innsida.ntnu.no/wiki/-/wiki/Norsk/Begrunnelse+og+klage>

Du må be om begrunnelse senest 1 uke etter at sensur er kunngjort, og dette må gjøres i StudWeb.

Ved begrunnelse vil studenten kun få tilsendt lenke til løsningsforslag og til dette sensurdokumentet.

Ved klage skal det oppnevnes nye sensorer, som ikke skal ha informasjon om karakter, begrunnelse eller studentens bakgrunn for klagen. Klagen må sendes inn senest tre uker etter at eksamensresultatet er kunngjort. Det er ikke krav om å be om begrunnelse før man sender inn en klage.

Hvis en kandidat ønsker å klage, vil det være vanskelig for en klagekomite å gjøre noe annet enn å sjekke at den utregnede poengsummen stemmer så lenge fremgangsmåten kandidaten har brukt for hver oppgave ikke er tilgjengelig.

## **Ikke bestått**

For de som ikke har bestått skriftlig eksamen må gjentak av skriftlig eksamen gjøres ved ordinær eksamen høsten 2022. Du melder deg opp i *hele* emnet og møter opp til skriftlig eksamen. Skal du ikke ta gjentak av prosjektoppgaven gjør du ikke dette. Eksamenskontoret må manuelt behandle din eksamenskarakter (passe på at den veies inn med prosjektkarakteren). Faglærer er ikke involvert i dette.